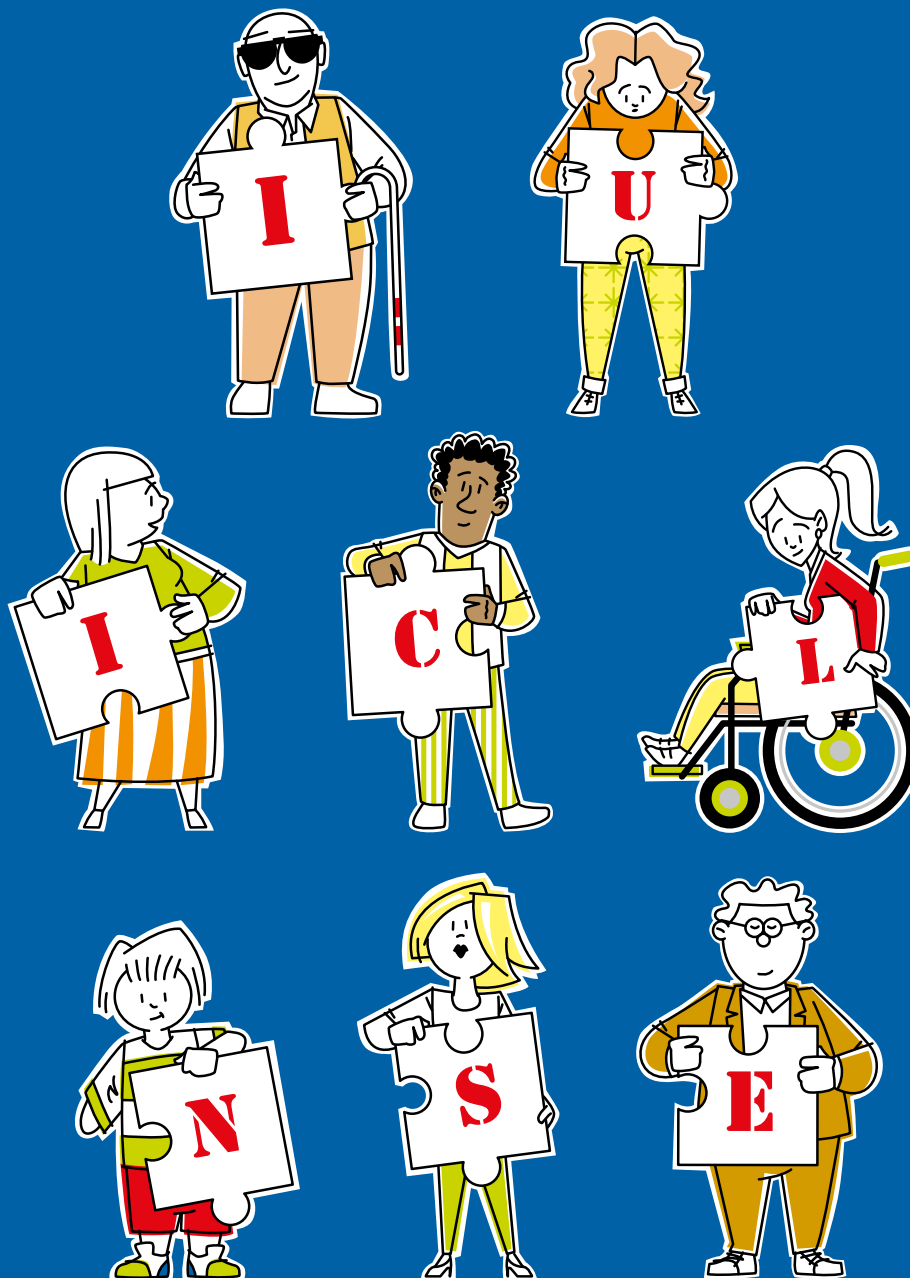


# Lokale Inclusie Agenda

## 2020-2024



Dit is een publicatie van de gemeente Sittard-Geleen, juli 2020.  
Niets uit deze uitgave mag worden gebruikt zonder voorafgaande  
toestemming van de gemeente Sittard-Geleen.

Dit document is ook beschikbaar via onze website,  
[www.sittard-geleen.nl](http://www.sittard-geleen.nl), zoek op Lokale Inclusie Agenda.

Illustraties: Wout Paulussen.



# Inhoud

Inhoud	3.
Voorwoord	4.
Het VN-verdrag handicap	6.
Iedereen doet mee in Sittard-Geleen	7.
Sittard-Geleen maakt werk van inclusie	8.
De tien projecten in uitvoering	11.
1. Betrek alle medewerkers van de gemeente bij inclusie	11.
2. Verbeter de toegankelijkheid van informatie	13.
3. Verbeter het begrip bij medewerkers van de gemeente voor inwoners met een beperking	15.
4. Scherp de toegankelijkheidseisen aan bij het ontwerp van de openbare ruimte en gebouwen	17.
5. Betrek inwoners met een beperking bij de verbetering van de toegankelijkheid van de openbare ruimte en gebouwen	21.
6. Laaggeletterdheid is ook een beperking	23.
7. Zorg voor openbare rolstoeltoegankelijke toiletten en verbeter de beschikbaarheid van opengestelde toiletten	24.
8. Zorg ervoor dat evenementen toegankelijk en veilig zijn voor inwoners met een beperking	27.
9. Neem onveilige situaties in de openbare ruimte voor inwoners met een beperking weg	29.
10. Betrek ondernemers, het centrummanagement en maatschappelijke organisaties bij inclusie	31.
Financieel overzicht 2020-2022	32.

# Voorwoord

De gemeente Sittard-Geleen streeft naar een samenleving waarin iedereen naar vermogen kan meedoen, met of zonder beperking. Wij volgen daarbij ook de ontwikkelingen in de wetgeving, waarmee de bepalingen uit het VN-Verdrag handicap stapsgewijs worden ingevoerd.

Deze Lokale Inclusie Agenda is het plan waarin staat hoe wij als gemeente uitvoering geven aan het VN-verdrag. Inclusie betekent dat mensen met een beperking meedoen in de samenleving, en erbij horen. In een inclusieve samenleving kunnen mensen met een beperking precies dezelfde dingen doen als mensen zonder beperking. Vaak hoor je de opmerking 'ja, maar dat kan nu toch ook al?'. We hebben bijvoorbeeld scholen voor speciaal onderwijs, woonvormen voor mensen met een beperking of speciale hulp voor mensen die met een rolstoel gebruik maken van het openbaar vervoer. Toch is dit juist het tegenovergestelde van inclusie. In een inclusieve samenleving zijn er geen speciale voorzieningen voor mensen met een beperking. Alle voorzieningen zijn toegankelijk voor iedereen en iedereen kan er zelfstandig gebruik van maken.

Het VN-verdrag is niet alleen belangrijk voor mensen met een beperking, maar het is juist belangrijk voor iedereen. Want een inclusieve samenleving is goed voor iedereen. Denk bijvoorbeeld aan een toilet waar iedereen naartoe kan. Niet alleen mensen in een rolstoel, maar ook mensen die een rollator gebruiken. Ook een moeder of vader met kleine kinderen wordt blij van veel ruimte in een openbaar toilet. Een invalidentoilet is dus geen voorbeeld van inclusie. Maar een toilet dat iedereen kan gebruiken wel.

Inclusie gaat veel verder dan (fysieke) toegankelijkheid alleen. Overal om ons heen is informatie. Maar veel van die informatie is niet toegankelijk voor iedereen. Zo hebben veel mensen moeite om geschreven teksten goed te begrijpen. Anderen zijn doof of slechthorend en kunnen de televisie of filmpjes op internet niet volgen zonder ondertiteling. En weer anderen zijn blind en kunnen de menukaart niet lezen in een restaurant.

Ervaringsdeskundigen, ambassadeurs van mensen met een beperking en medewerkers van de gemeente hebben de afgelopen maanden een waardevolle bijdrage geleverd aan onze Lokale Inclusie Agenda. Met deze Agenda gaan we nu samen op weg naar een inclusieve samenleving in Sittard-Geleen!

Leon Geilen  
wethouder Gezondheid, Leefomgeving, Inwonerparticipatie en  
Communicatie

# Het VN-verdrag handicap

“Inclusie betekent dat iedereen kan meedoen in onze samenleving en erbij hoort. In een inclusieve samenleving kunnen mensen met een beperking precies dezelfde dingen doen als mensen zonder beperking”.

Nederland heeft in 2016 het VN-verdrag over de rechten van mensen met een handicap ondertekend. Doel is een gelijkwaardige deelname in de samenleving van mensen met een beperking. Iedere gemeente moet beleid ontwikkelen om ervoor te zorgen dat alle inwoners gelijkwaardig kunnen meedoen. Met de ondertekening van het VN-verdrag is in de Jeugdwet, de Wmo en de Participatiewet de verplichting toegevoegd om in de plannen op te nemen hoe de gemeenteraad uitvoering geeft aan het VN-verdrag. Sittard-Geleen zal in de beleidsplannen voor die wetten verwijzen naar de Lokale Inclusie Agenda.

Veel mensen denken bij mensen met beperkingen vooral aan personen met een lichamelijke of fysieke beperking, zoals mensen in een rolstoel. Maar er zijn ook mensen bij wie de beperkingen niet zichtbaar zijn. Sittard-Geleen heeft daarom gekozen voor de inclusieve samenleving. Mensen met een beperking moeten net als iedereen toegang hebben tot informatie, maatschappelijke diensten, openbare voorzieningen, gebouwen en openbare ruimte. Niemand uitgezonderd.

## Iedereen doet mee in Sittard-Geleen

De gemeente Sittard-Geleen heeft, als een van de VNG koploper gemeenten, samen met ervaringsdeskundigen in kaart gebracht welke zaken om een nieuwe aanpak vragen.

Voor het opstellen van de lokale inclusie agenda heeft de gemeente drie interactieve bijeenkomsten gehouden met mensen met een beperking, ambassadeurs van inwoners met een beperking en medewerkers van de gemeente. Allemaal personen met een bepaalde expertise als het gaat om inclusie. Tijdens deze drie bijeenkomsten hebben de deelnemers de aanzet gegeven voor de lokale inclusie agenda.

De Commissie Sittard-Geleen Inclusief, een commissie van de Wmo-raad en de Adviesraad Chronisch Zieken en Gehandicapten, en de Werkgroep Integrale Toegankelijkheid zijn intensief betrokken bij de totstandkoming van deze Agenda. Zij hebben toegewijd en actief meegedacht over het programma van de bijeenkomsten, het verwerken van de informatie uit de bijeenkomsten en uiteindelijk meegeholpen met het opstellen van de Agenda.

Als inclusieve gemeente richten we ons op de volgende drie prioriteiten:

- Bereikbaarheid: de ruimtelijke omgeving en het openbaar vervoer moeten zo ingericht zijn dat iedereen zo zelfstandig mogelijk overal kan komen;

- **Bruikbaarheid:** gebouwen, diensten en voorzieningen moeten door iedereen zo zelfstandig mogelijk gebruikt kunnen worden;
- **Begrijpelijkheid:** informatie moet voor iedereen beschikbaar en te begrijpen zijn.

## **Sittard-Geleen maakt werk van inclusie**

Dit is de publieksversie van de Lokale Inclusie Agenda. Het onderliggende, uitgebreide document is voor geïnteresseerden beschikbaar via de website van de gemeente. Hier kunt u ook de verslagen van de drie bijeenkomsten vinden.

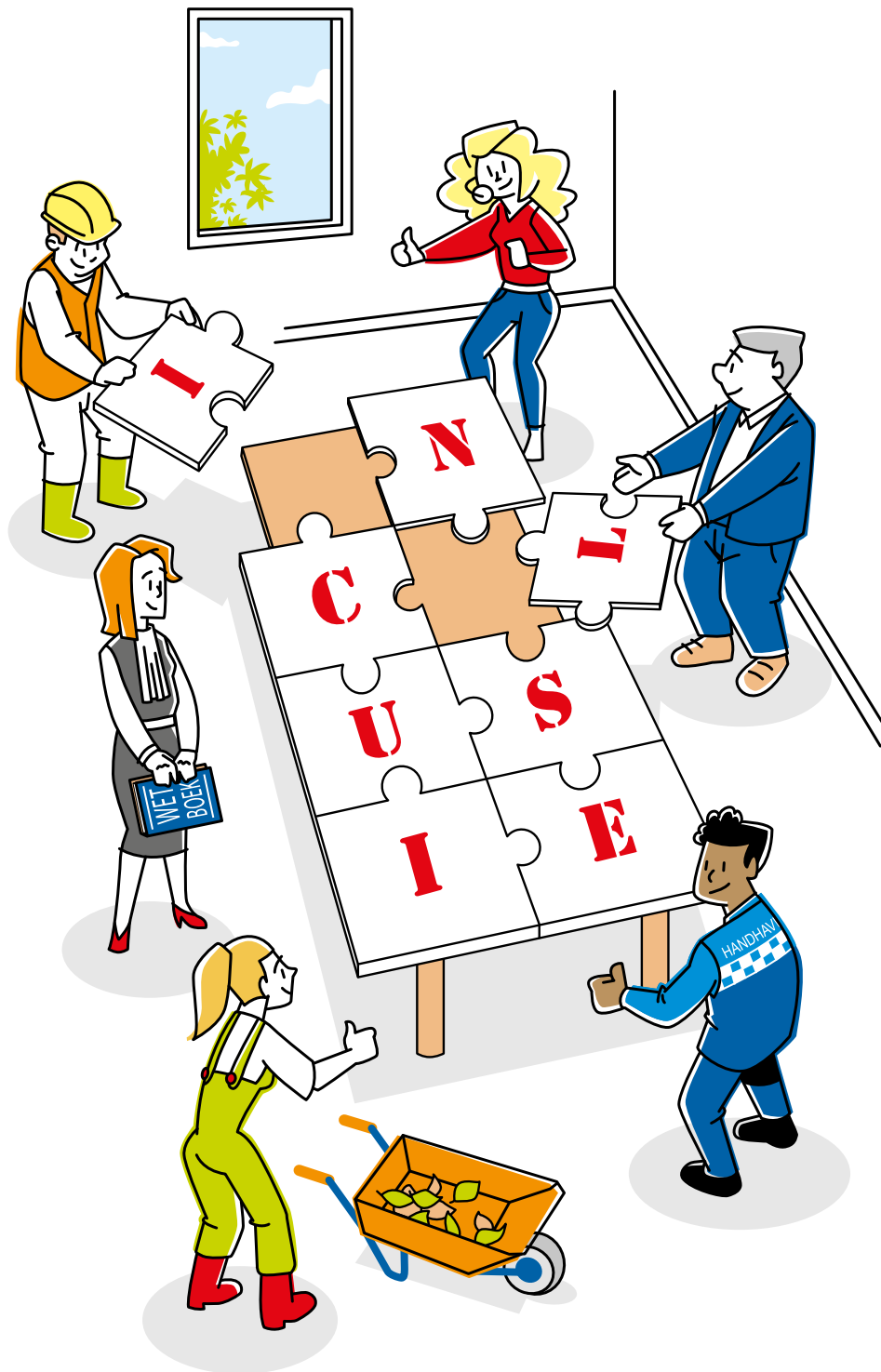
Een inclusieve gemeente start met bewustwording: mensen met een beperking maken, net als mensen zonder beperking, vanzelfsprekend deel uit van onze samenleving. De brede aanpak bij het opstellen van de Agenda heeft ervoor gezorgd dat deze bewustwording op gang is gebracht. Een belangrijk doel van de Agenda is om alle medewerkers van de gemeente bij inclusie te betrekken zodat zij als vanzelfsprekend inclusie meenemen bij het maken van beleid, bij het verlenen van subsidies en vergunningen en bij aanbestedingen. Project 1 voorziet daarin.



We willen de toegankelijkheid van informatie van de gemeente verbeteren, vooral van de website van de gemeente en de aan de gemeente verbonden websites, maar ook van brieven, rapporten, e-mails enzovoorts. Zie hiervoor project 2. Verder willen wij de medewerkers laten ervaren waar je als inwoner met een beperking mee te maken krijgt zodat zij zich realiseren dat het nodig is om sommige zaken anders aan te pakken. Zie daarvoor project 3. Ook willen wij de begrijpelijkheid van brieven, formulieren en andere teksten van de gemeente verbeteren. Zie project 6.

Een ander doel is om de toegankelijkheid van de openbare ruimte en gebouwen te verbeteren, bij nieuwe ontwerpen, maar ook bij groot onderhoud en vernieuwing van bestaande gebouwen. Zie de projecten 4 en 5. Bovendien willen wij openbare rolstoeltoegankelijke toiletten realiseren en ervoor zorgen dat er opengestelde toiletten in publieksgebouwen beschikbaar komen. Dit werken wij uit in project 7. Speciale aandacht krijgt de toegankelijkheid en veiligheid van de evenemententerreinen; project 8.

Via project 9 willen wij onveilige situaties in de openbare ruimte voor inwoners met een beperking wegnemen. Project 10 wil de toegankelijkheid van winkels, horecabedrijven, maatschappelijke en culturele organisaties en sportaccommodaties verbeteren, onder andere via het uitgeven van keurmerken en bijbehorende vignetten.



# De tien projecten in uitvoering

## 1. Betrek alle medewerkers van de gemeente bij inclusie

- Betrek alle teams van de gemeente bij de beleidsvorming over inclusie en bekijk waar de belangrijkste raakvlakken zitten met het dagelijks werk; vooral de teams Maatschappelijke ontwikkeling (vanwege beleidsplannen, collegevoorstellen en subsidies), Vergunningen, Handhaving, Facilitaire zaken (vooral de unit Inkoop in verband met aanbestedingen) en Bestuur & Communicatie. Betrek ook de Griffie bij inclusie.
- Denk na over inclusie bij het nemen van besluiten; neem het kopje inclusie op in de formulieren die gebruikt worden voor collegevoorstellen, raadsvoorstellen enzovoorts, en ook bij subsidieaanvragen en subsidietoekenningen.
- Neem inclusie op bij het aanvragen en verlenen van vergunningen (ook voor evenementen), bij aanbestedingen en bij het verstrekken van opdrachten aan derden.
- Bespreek het onderwerp inclusie met (welzijns)organisaties bij subsidieaanvragen en voortgangsgesprekken en bespreek inclusie ook met te contracteren (zorg)aanbieders.
- Verzorg een informatie- en opleidingstraject over inclusie voor medewerkers die regelmatig collegevoorstellen en beleidsstukken schrijven, subsidieaanvragen beoordelen, vergunningsaanvragen behandelen en aanbestedingen begeleiden, zodat ze inclusie meenemen in hun werk.



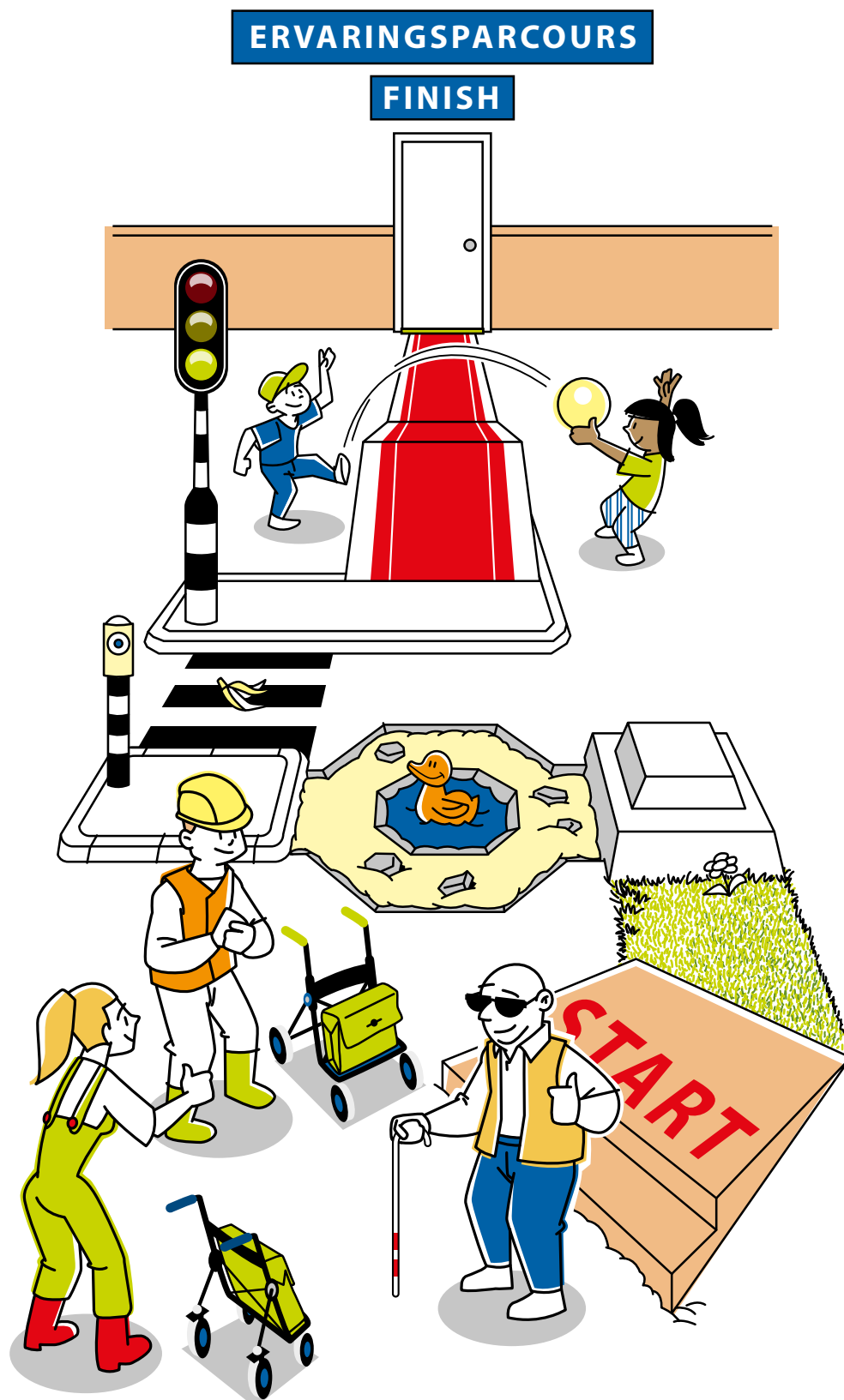
## 2. Verbeter de toegankelijkheid van informatie

- Doel is de leesbaarheid van teksten en de toegankelijkheid van films, afbeeldingen, foto's enzovoorts te verbeteren voor mensen met een visuele beperking.
- Zorg ervoor dat alle informatie van de gemeente toegankelijk is voor inwoners met een beperking. Deze taak berust bij nagenoeg alle medewerkers. Bij de toegankelijkheid van de website van de gemeente, maar ook bij de toegankelijkheid van de andere communicatie-uitingen, is vooral het team Bestuur & Communicatie betrokken.
- Zorg ervoor dat de aan de gemeente verbonden websites toegankelijk worden gemaakt. Deze taak ligt bij het team dat verantwoordelijk is voor de betreffende website. De teammanager zal dit borgen. Team B&C monitort, adviseert en rapporteert over de voortgang.
- Ontwikkel standaarden waaraan informatie van de gemeente moet voldoen en voer deze standaarden in. Denk daarbij aan afspraken over het taalniveau van informatie en aan het opnemen van toegankelijkheidseisen in inkoop- en aanbestedingsbeleid of bij subsidievoorwaarden.
- Zorg voor een passende opleiding voor de medewerkers die publieksinformatie verzorgen, brieven aan de inwoners schrijven, vergunningen verlenen enzovoorts.

- Installeer een adviesgroep van ervaringsdeskundigen, die een bijdrage levert aan het toegankelijk maken van informatie; de website van de gemeente en de aan de gemeente verbonden sites, brochures, (nieuws)brieven enzovoorts.
- Zorg ook voor de toegankelijkheid van brieven, teksten, presentaties, foto's of video's. Denk daarbij aan afspraken over taalniveau, vormgeving en kleurgebruik, maar ook aan het toegankelijk maken van documenten en het ondertitelen van video's.
- Bied informatie voor inwoners op de beste manier aan voor de persoon of doelgroep via het beste kanaal: via de website; op papier; telefonisch enzovoorts.
- Sluit aan bij de doelgroep: verspreid informatie ook op plaatsen waar inwoners met een beperking regelmatig komen, zoals wachtkamers van zorgverleners.

### **3. Verbeter het begrip bij medewerkers van de gemeente voor inwoners met een beperking**

- Laat medewerkers van de gemeente aan den lijve ervaren waar je als inwoner met een beperking mee te maken krijgt. Doel is dat de medewerker de knelpunten beter begrijpt, zich openstelt voor inwoners met een beperking en bij klantcontacten de benodigde tijd voor de inwoner met een beperking neemt. Voor de medewerkers met veel klantcontacten en medewerkers die betrokken zijn bij het ontwerpen van de openbare ruimte organiseren we ervaringsparcoursen. Daarbij wordt het hebben van een beperking nagebootst en zorgt voor bewustwording.
- Verbeter de deskundigheid van medewerkers in het contact met inwoners met een beperking en gebruik de ervaringsdeskundigheid van patiëntenverenigingen daarbij.
- Neem inclusie mee in het opleidingsaanbod voor medewerkers die betrokken zijn bij het ontwerpen van de openbare ruimte en gebouwen.
- Bied een opleidingstraject aan voor medewerkers die veel klantcontacten hebben, waarin specifieke kennis over beperkingen aan de orde komt. Daarbij gaat het vooral over beperkingen die van invloed zijn op taal, spraak en geheugen.



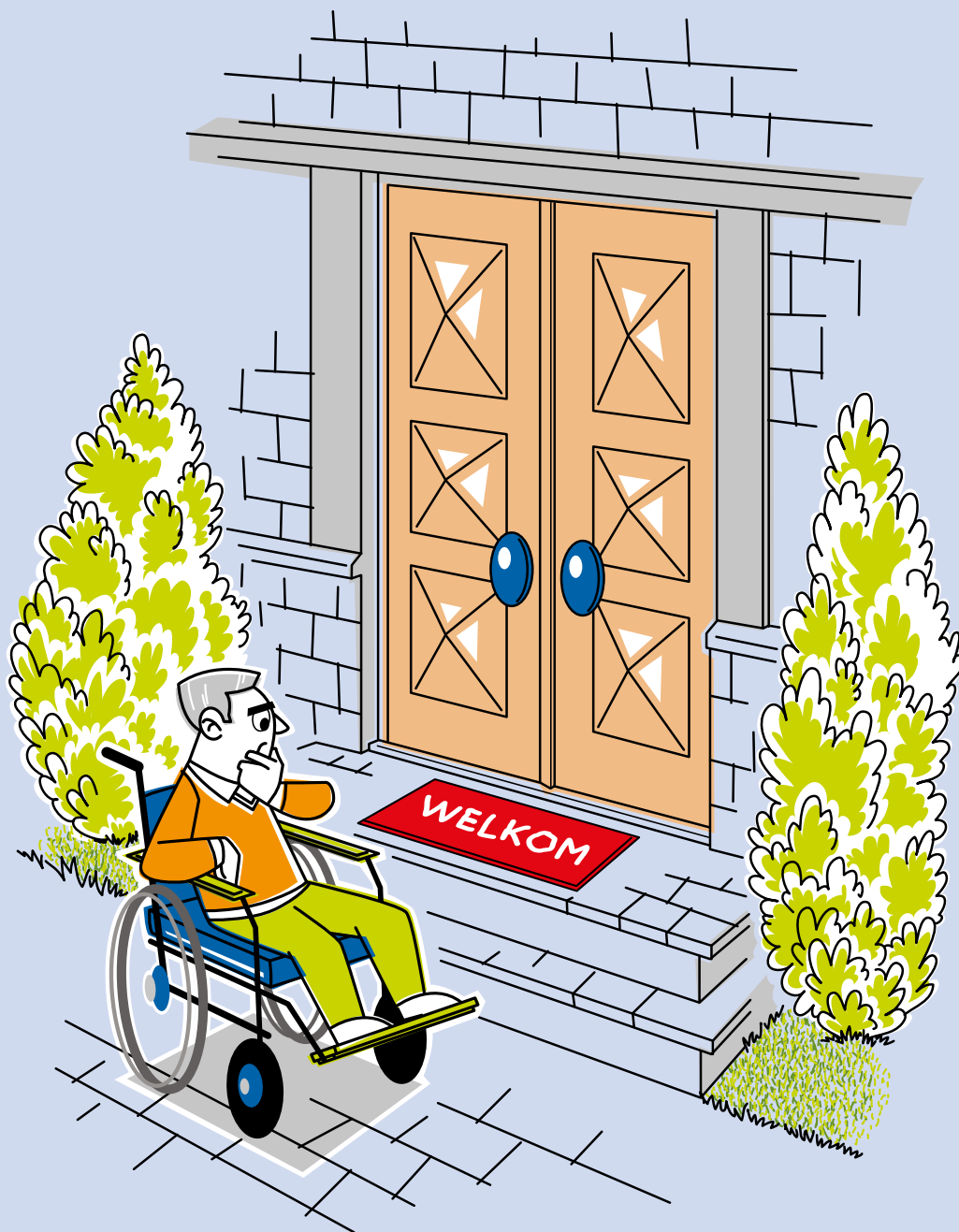


## **4. Scherp de toegankelijkheidseisen aan bij het ontwerp van de openbare ruimte en gebouwen**

- Doel is om de toegankelijkheidseisen naar een hoger plan te tillen en daarmee de toegankelijkheid van de openbare ruimte en de door de gemeente beheerde gebouwen te verbeteren.
- Stel een adviesgroep samen waarin zowel ervaringsdeskundigen als bij ontwerp betrokken medewerkers van de gemeente zitten. Deze groep zal adviseren over de invoering van de Integrale Toegankelijkheid Standaard (ITS) of gelijkwaardige bouwvoorschriften.
- Voer de toegankelijkheidseisen in en hanteer de eisen in de planfase, bij het ontwerp, bij het opstellen van het programma van eisen, bij de aanbesteding en bij de uitvoering van projecten in de openbare ruimte en van publieke gebouwen. Hierbij zijn vooral het cluster Ruimtelijke Projecten & Beheer (RP&B) en, vanwege vergunningverlening, het cluster Concern, team Facilitaire Services betrokken.
- Ondersteun het toepassen van de toegankelijkheidseisen door een opleidingstraject dat ertoe bijdraagt dat bij het plan, het ontwerp, het programma van eisen, de aanbesteding, de uitvoering en de vergunningverlening de betrokken medewerkers goed voorbereid zijn op het toepassen van de nieuwe standaard.

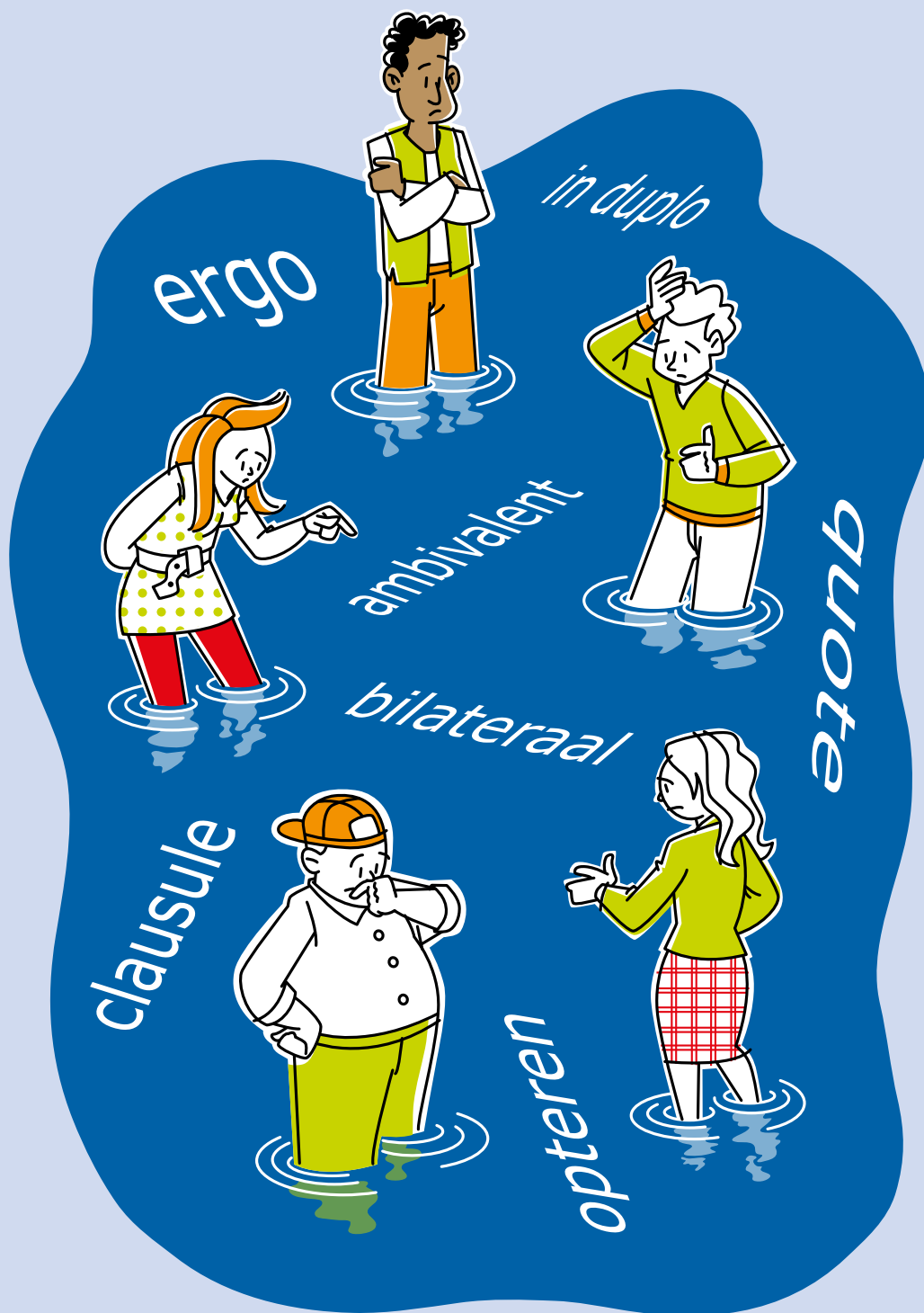


- Zorg ervoor dat het management van het cluster RP&B in de gelegenheid gesteld wordt om de toegankelijkheidseisen te handhaven.
- Neem de vastgestelde toegankelijkheidseisen ook op in de nieuwe Beeldkwaliteit Catalogus van de openbare ruimte.
- Neem de toegankelijkheidseisen ook mee bij de voorbereiding op de nieuwe Omgevingswet.
- Pas de genoemde toegankelijkheidseisen behalve bij nieuwbouw ook toe bij groot onderhoud en vernieuwing van de maatschappelijke en gemeentelijke gebouwen die een publieksfunctie hebben.
- Hanteer bij de inrichting van de publieksruimtes van de gemeente de toegankelijkheidseisen zoals ITS of gelijkwaardig. Zorg voor bewegwijzering in publieksruimtes die ook leesbaar is voor mensen met een visuele beperking.
- Hanteer ook bij de inrichting van evenemententerreinen de genoemde toegankelijkheidseisen.
- Zorg ervoor dat de toegankelijkheid van de openbare ruimte aan de orde komt in de Kwaliteitscommissie Ontwerp Openbare Ruimte (vergelijkbaar met de Welstandscommissie). En zorg ervoor dat de onderwerpen die hier op de agenda komen, voor zover ze inclusie raken, vooraf worden besproken met de genoemde adviesgroep.



## **5. Betrek inwoners met een beperking bij de verbetering van de toegankelijkheid van de openbare ruimte en gebouwen**

- Doel is om de toegankelijkheid bij ontworpen en al uitgevoerde werkzaamheden te verbeteren.
- Zorg voor regelmatig overleg tussen medewerkers van de gemeente en een adviesgroep van ervaringsdeskundigen bij de beoordeling van de toegankelijkheid van de openbare ruimte en maatschappelijke gebouwen. Wijs hiervoor een of meer contactpersonen aan. In het overleg brengen beide partijen knelpunten over toegankelijkheid van de ontwerpen en de bestaande openbare ruimte en gebouwen in.
- Betrek de adviesgroep bij groot onderhoud en vernieuwing van gemeentelijke en maatschappelijke gebouwen met een publieksfunctie.
- Betrek de adviesgroep bij het houden van een wijkschouw, waardoor de toegankelijkheid van de openbare ruimte in de wijken de nodige aandacht krijgt.
- Houd bij de inrichting van publieksruimten rekening met mensen met een beperking.
- Zorg voor een geschikte spreekruimte in publieksruimten en betrek de adviesgroep van ervaringsdeskundigen bij de plannen voor de inrichting ervan.



## 6. Laaggeletterdheid is ook een beperking

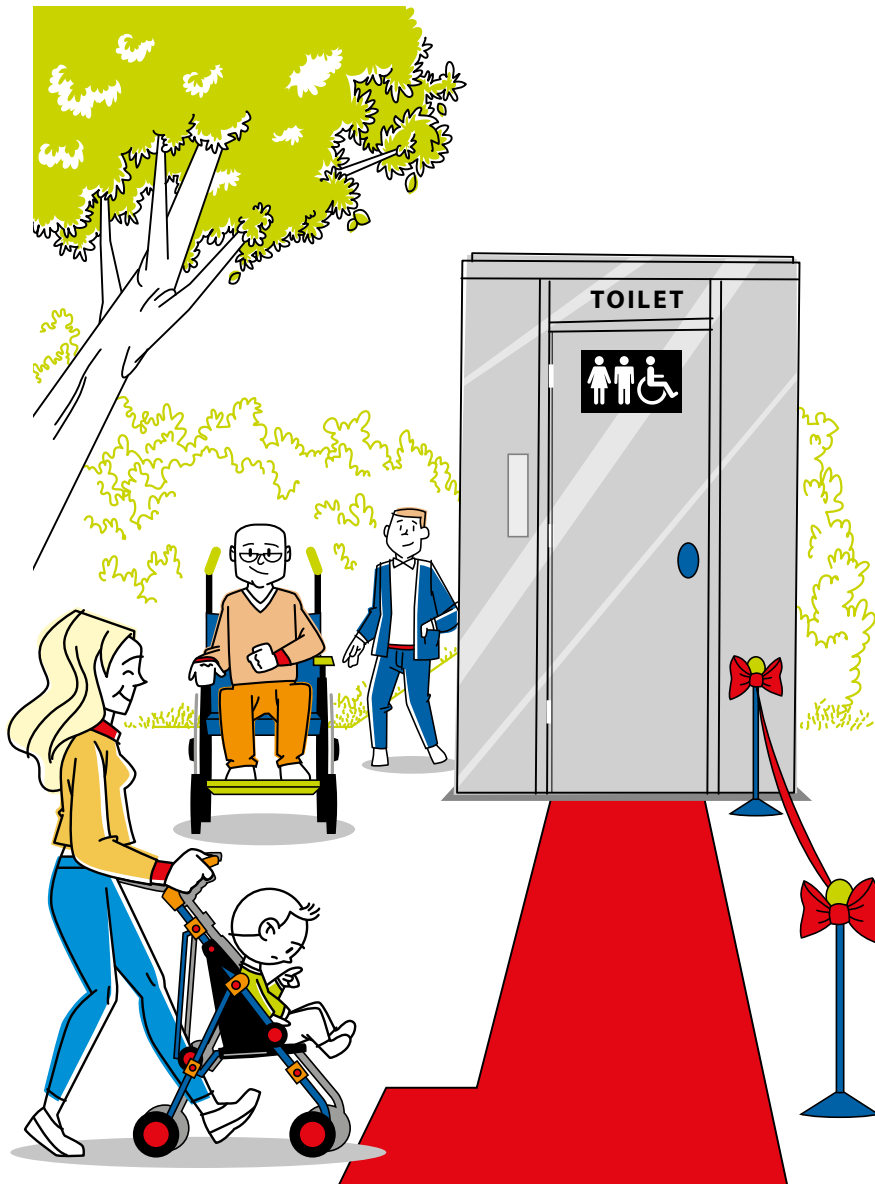
- Belangrijke informatie van de gemeente moet voor iedereen toegankelijk en begrijpelijk zijn, ongeacht het taalniveau van de lezer. Zorgdragen voor de leesbaarheid van gemeentelijke teksten behoort tot de kerntaken van de organisatie.
- Doel is om de begrijpelijkheid van teksten van de gemeente te verbeteren voor laaggeletterden.
- Train medewerkers die vaak teksten voor een breed publiek schrijven in het gebruik van taal op niveau B1. Zorg ook voor de ondersteunende programmatuur die medewerkers daarbij helpt.
- Stel een adviesgroep samen van medewerkers van de gemeente en (ervarings)deskundigen die teksten van de gemeente beoordeelt op begrijpelijkheid.
- Heb ook bij het schrijven van beleidsstukken, brieven, folders enzovoorts aandacht voor laaggeletterdheid.
- Besteed als gemeente aandacht aan laaggeletterdheid als zodanig, vooral tijdens de week van de laaggeletterdheid.

## **7. Zorg voor openbare rolstoeltoegankelijke toiletten en verbeter de beschikbaarheid van opengestelde toiletten**

- Zorg ervoor dat al bestaande toiletten beschikbaar komen als opengestelde toiletten in publieksgebouwen in de stad. Opengestelde of semiopenbare toiletten zijn (rolstoeltoegankelijke) toiletten in publieksgebouwen zoals kantoren van de gemeente, welzijnsorganisaties, zorgorganisaties en bedrijven, die men ook als niet-bezoeker kan gebruiken.
- Ook mensen die niet-rolstoelafhankelijk zijn, hebben behoefte aan een openbaar of opengesteld toilet, zoals mensen met een maag- lever- of darmziekte. Het openstellen van toiletten in publieksgebouwen voor niet-gebruikers is in vergelijking met de kosten van een openbaar toilet relatief goedkoop. Dan gaat het namelijk om reeds bestaande toiletten die beschikbaar komen voor inwoners met een beperking.
- Realiseer drie openbare rolstoeltoegankelijke toiletten in de centra van Sittard, Geleen en Born. Doe dit zo mogelijk in samenwerking met winkeliers of beheerders van winkelcentra. De kosten van de bouw, het onderhoud en het dagelijks schoonhouden van openbare toiletten kunnen wij beperken door de kosten te delen met genoemde partners, die ook de voordelen plukken van de beschikbaarheid van toiletten voor hun klanten.
- Zorg ervoor dat gemeentelijke en maatschappelijke gebouwen met een publieksfunctie een openbaar rolstoeltoegankelijk of



opengesteld toilet krijgen, als ze dat nog niet hebben. Doe dit bij voorkeur bij groot onderhoud en vernieuwing en zorg ervoor dat dit toilet op een geschikte plaats in het gebouw komt, waardoor het ook als opengesteld toilet kan dienen.





## **8. Zorg ervoor dat evenementen toegankelijk en veilig zijn voor inwoners met een beperking**

- De door de gemeente georganiseerde evenementen hebben voor wat betreft inclusie en veiligheid een voorbeeldfunctie voor de hele gemeente.
- Het evenementenbureau van de gemeente betreft een adviesgroep van ervaringsdeskundigen bij het vaststellen van toegankelijkheidseisen en bij de toetsing van de toegankelijkheid van evenemententerreinen.
- Hanteer bij de vergunningverlening voor evenementen en bij de inrichting van evenemententerreinen de Internationale Toegankelijkheid Standaard (ITS) of gelijkwaardig.
- Heb bijzondere aandacht voor de veiligheid van inwoners met een beperking bij calamiteiten en de beschikbaarheid van rolstoeltoegankelijke toiletten bij evenementen.



## **9. Neem onveilige situaties in de openbare ruimte voor inwoners met een beperking weg**

- Inwoners kunnen onveilige situaties via de website melden bij de gemeente. Maar sommige inwoners weten de gemeente niet goed te vinden en hebben moeite om een probleem in de openbare ruimte te melden.
- Installeer een adviesgroep bestaande uit ervaringsdeskundigen die gevaarlijke situaties signaleert en hierover regelmatig overleg heeft met de gemeente. Doel is het wegnemen van deze gevaarlijke situaties, maar ook het verbeteren van de mogelijkheden om overlast en gevaarlijke situaties te melden.
- Neem op de website Sittard-Geleen onder de rubriek “inwoners, iets melden bij de gemeente” informatie op over de toegankelijkheid in de openbare ruimte voor inwoners met een beperking.
- Noem ter illustratie voorbeelden op de website die van toepassing zijn voor inwoners met een beperking of inwoners die slecht ter been zijn, zoals gevaar veroorzakende afstellingen van verkeerslichten en andere gevaarlijke situaties.



## **10. Betrek ondernemers, het centrummanagement en maatschappelijke organisaties bij inclusie**

- Verbeter het bewustzijn bij het maatschappelijk middenveld dat inclusie belangrijk is en verbeter de toegankelijkheid van winkels en andere gebouwen.
- Betrek ondernemers en hun organisaties bij inclusie. Maar ook andere organisaties dan middenstanders komen in aanmerking voor inclusie. Maak daarbij gebruik van de goede contacten met de lokale ondernemers en betrek ook andere externe partijen, zoals stichtingen en verenigingen, bij het project.
- Een onafhankelijke organisatie keurt de (winkel)panden. De gemeente zorgt voor een keurmerk en een bijbehorend vignet voor toegankelijke bedrijven; winkels, horecabedrijven, maatschappelijke en culturele organisaties, sportaccommodaties, scholen enzovoorts. Sluit daarbij aan bij de ITS-standaarden.
- Reik na een keuring van het gebouw dit keurmerk uit en hang een vignet aan de gevel. Vergezel het symbolisch ophangen van de nodige publiciteit, waardoor er een stimulans van uitgaat.
- Laat via een website en een app aan bezoekers van de stad zien welke gebouwen toegankelijk zijn voor inwoners met een beperking en waar mensen met een beperking het best terecht kunnen.

# Financieel overzicht 2020-2022

De meeste kosten worden uit bestaande of geplande projecten gedekt. Een aantal onderdelen vragen een apart budget voor een inclusieve gemeente.

## **1. Betrek alle medewerkers van de gemeente bij inclusie**

- opleiding beleidsmedewerkers en vergunningverleners € 10.000.

## **2. Verbeter de toegankelijkheid van informatie**

- opleiding van medewerkers die teksten voor een breed publiek schrijven, adviesgroep van inwoners met een beperking € 16.000.

## **3. Verbeter het begrip bij medewerkers van de gemeente voor inwoners met een beperking**

- uitvoeren ervaringsparcoursen, opleiding medewerkers die klantcontacten hebben € 13.000.

## **4. Scherp de toegankelijkheidseisen aan bij het ontwerp van de openbare ruimte en gebouwen**

- aanschaf ITS standaarden, opleiding medewerkers betrokken bij ontwerp openbare ruimte en gebouwen; introductie, basistraining en masterclass ITS, adviesgroep van inwoners met een beperking € 23.500.
- toegankelijkheidstoetsen gemeentelijke en maatschappelijke gebouwen bij groot onderhoud en vernieuwing eenmalige kosten, toetsen en adviesrapportages 100 eenheden, ramingen 100 eenheden € 47.900.
- jaarlijkse kosten toegankelijkheidstoetsen (vanaf 2022) basisabonnement, inspectie en herkeuring 100 eenheden € 11.400.



## **5. Betrek inwoners met een beperking bij de verbetering van de toegankelijkheid van de openbare ruimte en gebouwen**

- adviesgroep inwoners met een beperking, opleiding introductie ITS € 6.700.

## **6 Laaggeletterdheid is ook een beperking**

- opleiding adviesgroep van inwoners met een beperking, opleiding medewerkers schrijven op niveau B1, software programma Klinkende taal om teksten te controleren op niveau € 23.000.

## **7 Zorg voor openbare rolstoeltoegankelijke toiletten en bevorder de beschikbaarheid van opengestelde toiletten**

## **8 Zorg ervoor dat evenementen toegankelijk en veilig zijn voor inwoners met een beperking**

- adviesgroep van inwoners met een beperking € 6.000.

## **9 Neem onveilige situaties in de openbare ruimte voor inwoners met een beperking weg**

- adviesgroep van inwoners met een beperking € 6.000.

## **10 Betrek ondernemers, het centrummanagement en maatschappelijke instellingen bij inclusie**

Niet aan afzonderlijke projecten toe te schrijven kosten,

- kosten presentatie en vernieuwing van de Agenda en PR € 16.000.

Totaal € 179.500.