

Nieuws

views: 5651

13 apr 2017

Zelfredzaamheid eisen is soms onbehoorlijk

Schulden, armoede en de toegang tot voorzieningen. Volgens de Nationale ombudsman zijn dat een aantal van de belangrijkste thema's die de komende jaren aandacht verdienen. 'Wanneer de overheid vasthoudt aan zelfredzaamheid als norm, worden drempels opgeworpen waardoor mensen, burgers, worden uitgesloten van voorzieningen, overheidsdiensten en al het andere goede dat de samenleving heeft te bieden.'

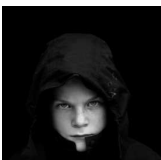


'Wanneer de overheid vasthoudt aan zelfredzaamheid als norm, worden drempels opgeworpen waardoor mensen worden uitgesloten van voorzieningen.' - Foto: PicScout

In het jaarverslag van de Nationale ombudsman is te lezen dat de organisatie in 2016 in totaal 35.000 keer door burgers werd benaderd met vragen, signalen en klachten die lieten zien wat er mis kan gaan tussen burgers en de overheid. Op basis hiervan wezen medewerkers van de Nationale ombudsman burgers de weg naar het juiste loket, gaven ze adviezen en werden overheden uitgedaagd de klachten alsnog te verhelpen.

Armoede en schulden

'Terugkijkend op alles wat burgers ons hebben verteld en gevraagd in het afgelopen jaar, zie ik tenminste drie thema's die ook de komende jaren veel aandacht van de Nationale ombudsman zullen vragen', stelt Nationale ombudsman Reinier van Zutphen in zijn jaarverslag. Die thema's zijn schulden en armoede, de digitaliserende overheid en de toegang tot voorzieningen. 'In 2016 nam het aantal klachten over decentrale overheden met ongeveer twintig procent toe ten opzichte van het jaar daarvoor. Een verdere groei is voor de komende jaren te verwachten.'



Het knelt in de toegang tot de jeugdhulp. Dat concludeert de Monitor Transitie Jeugd in haar jaarrapportage 2016. Ouders weten niet waar ze terecht kunnen met hun hulpvraag, benodigde hulp wordt niet op tijd ingezet en er is een gebrek aan passende hulp. Lees meer >>

Zelfredzaamheid

Een term die voor de Nationale ombudsman heel erg samenhangt met deze thema's, is zelfredzaamheid. 'Een norm waaraan de burger moet voldoen, wil hij deel kunnen hebben aan de inclusieve samenleving. Terwijl iedereen weet dat dit lang niet voor alle burgers geldt. Er wonen in Nederland meer dan twee miljoen laaggeletterden, er zijn veel burgers met een verstandelijke beperking en ouderen kunnen niet of nauwelijks uit de voeten met de digitale versnelling die de overheid heeft ingezet. Wanneer de overheid vasthoudt aan zelfredzaamheid als norm, worden drempels opgeworpen waardoor mensen, burgers, worden uitgesloten van voorzieningen, overheidsdiensten en al het andere goede dat de samenleving heeft te bieden.' Juist voor deze burgers wil de Nationale ombudsman aanhoudend aandacht blijven vragen. 'Het stellen van eisen aan burgers waarvan vaststaat dat zij daar niet aan kunnen voldoen, is niet behoorlijk.'

Blauwe envelop

Het aantal meldingen en verzoeken, 35.000, dat in 2016 binnenkwam, is lager dan in 2015. Dat jaar kwamen er ongeveer 3.300 meer meldingen binnen. 'Dit verschil is vooral te verklaren uit de verhoogde instroom eind 2015. In november en december 2015 ontving de ombudsman in korte tijd ongeveer 3.000 berichten naar aanleiding van de commotie over het verdwijnen van de blauwe envelop.'

Pgb

Ook het aantal klachten over de Sociale Verzekeringsbank (SVB) is afgenomen. In 2015 was er een tijdelijke stijging in het aantal klachten als gevolg van de problemen rond het persoonsgebonden budget (pgb), dat door de SVB wordt uitbetaald. In 2016 zette deze stijging echter niet door.

Wmo, Jeugdwet en Participatiewet

Wel was er in 2016 een stijging in het aantal mensen dat contact opnam met de Nationale ombudsman over de gemeente. 'In 2015 waren dit 5.416 contacten en in 2016 was dit gestegen naar 6.704 contacten. Dit wordt veroorzaakt door de decentralisatie van voor burgers zeer belangrijke taken in het kader van de Wmo, de Jeugdwet en de Participatiewet naar de gemeenten.'

Sophie van Hogendorp

Reageren? [Login hier](#) Of registreer je om te kunnen reageren.

SPRINGER NATURE

© 2017 Copyright [Bohn Stafleu van Loegum](#), onderdeel van [Springer Nature](#) | [Privacy statement](#) | [Disclaimer](#) | [Voorwaarden](#)